



Obr. 1 Návrh atria archeologické základny ve Wad Ben Naga (Vlnas & Vendel Architekti)

Muzeum a základna pro archeology ve Wad Ben Naga

Pavel Onderka – Ladislav Vendel – Martin Vlnas

Archeologická expedice do Wad Ben Naga (obr. 2), stálá vědecká mise Národního muzea v Súdánské republice, působí na lokalitě od roku 2009, což je v porovnání s expedicemi z jiných zemí, které zde vedou vykopávky i desítky let, poměrně krátká doba. I přes své krátké působení si čeští archeologové již dobyli pevné postavení mezi archeologickými expedicemi působícími v Súdánu. Zejména profesionální přístup a bohatá publikační činnost jsou oceňovány také súdánskými kolegy. Ve srovnání s nimi však česká expedice stále postrádá dostatečné zázemí. Nynější pronajatá budova nevyhovuje prostorovým ani funkčním nárokům archeologů a konzervátorů. Výstavba vlastního objektu je tedy nasnadě.

Vesnice Wad Ben Naga, která ze tří stran obklopuje starověkou archeologickou lokalitu, leží přibližně dvě hodiny jízdy po asfaltové silnici na sever od hlavního města Chartúmu. Jde spíše o chudší, ale rychle se rozvíjející vesnici s dobrou dopravní dostupností (obr. 3). Wad Ben Naga má tedy potenciál stát se první zastávkou všech zájemců o starověké dějiny Súdánu na cestě za významnými lokalitami, které se nacházejí na historickém území tzv. Merojského ostrova. Z tohoto pohledu je zřejmá potřeba nového objektu, jenž poskytne zázemí nejen pro práci vědeckého týmu, ale současně bude zahrnovat reprezentativní expoziční prostor, který se stane ústředním bodem oblasti.

Architektura je umění zodpovídání otázek kladených skrze požadavky zadavatele, lokální omezení, urbanistický kontext, bezpečnost a funkčnost stavby, individuální vkus, výši rozpočtu, historickou tradici a kulturní zvyklosti. Aby

tyto otázky mohly být co nejlépe zodpovězeny, je třeba je dobře pochopit, vyhledat související informace, najít možná řešení a definovat odpověď. Objektivním kritériím i subjektivnímu posouzení ovšem může vyhovovat více než jedno řešení. Umění architektury proto spočívá v nalezení té nejlepší odpovědi mezi všemi variantami.

Naším záměrem bylo navrhnout budovu, která bude v souladu se svým okolím a současně bude jasně vyjadřo-



Obr. 2 Poloha archeologické koncese ve Wad Ben Naga (Google Earth)



Obr. 3 Situace – zázemí do ortofotomapy (Google Earth)

vat svůj kulturní význam. Při uvažování o základním konceptu jsme hledali ideu či hodnotu, jež by byla sjednocujícím prvkem pro různé národy, kultury a náboženství. Našli jsme ji v podobě řeky. Bez vody by nebylo života a bez říčních toků by se nevyvinuly mnohé kultury, které vzkvétaly právě v povodí velkých řek – zdrojů obživy a tepen komunikace. Meandry a četné záhyby řek byly zdrojem inspirace pro vnější vzhled stavby (obr. 4 a 5). Dalším podnětem, jenž se odrazil ve výsledné podobě muzea, byla současná místní architektura (obr. 6). Tradice jednoduchých staveb – dočasných i trvalých – byla zkombinována s moderními konstrukčními metodami, čímž bylo dosaženo vyššího komfortu při zachování výhod a principů tradiční místní architektury.

Reprezentativní funkce budovy muzea je zdůrazněna pohledově zajímavou prostorovou formou. Budova je rozdělena na dvě základní hmoty, jedna bude sloužit jako expozice muzea, druhá jako základna pro archeologii (obr. 8). Obě hmoty jsou vzájemně posunuté, přičemž zůstaly propojeny protínající se částí. Z vnější strany budovu lemují zvlněná obvodová zeď, která uzavírá pravouhle řešený interiéru (obr. 7). Jako protíváha a vyrovnání zvlněných zdí byla navržena čtvercová střecha se dvěma čtvercovými atrií.

Základní uspořádání sestává ze dvou hlavních bloků – muzejní expozice a zázemí pro archeologickou expedici. Každá z částí má svůj vlastní vchod a její součásti jsou sešklupeny kolem ústředního atria (obr. 1). Muzejní expozice



Obr. 4 Vlnící se střední tok Nilu (foto L. Varadzinová Suková)

Obr. 5 Meandrující střední tok Vltavy, zařiznutý do hlubokého a úzkého údolí (foto M. Frouz)



Obr. 6 Současný venkovský dům z nepálených cihel ve Wad Ben Naga (foto P. Onderka)





Obr. 7 Obvodová zeď by měla připomínat písečné přesypy, rozptylující sluneční svit na svých zakřivených plochách (foto V. Dulíková)

je navržena jako otevřený výstavní prostor (obr. 9), jenž je doplněn o jednu místnost představující muzejní a nálezový depozitář. Výstavní prostor může být v případě potřeby jakkoli rozčleněn. Budova muzea je propojena s expediční základnou skrze prostor skladu a restaurátorskou dílnu, jež vytvářejí střed budovy. Zázemí archeologické expedice je tvořeno prstencem pokojů obklopujících centrální zahradu. Nachází se zde sedm pokojů, obývací pokoj, studovna, kuchyně a další sklad.

Navržené konstrukční řešení maximálně využívá místní stavební materiály a postupy a doplňuje je o moderní technologie (viz barevná příloha xii). Obvodová stěna bude vystavěna tradičním postupem z místních pálených cihel, ale na rozdíl od obvyklého čtvercového tvaru bude k jejímu vytyčení nutné použít vyspělé geodetické zaměření. Vnitřní stěny budou z nepálených cihel, jelikož lépe vyrovnávají teplotní rozdíly a udržují chladnější vnitřní klima. V podstatě jde o stejnou stavební metodu, jakou byly vystavěny právě odkryvané

starověké stavby na archeologické lokalitě, které vznikly před bezmála dvěma tisíciletími. Budova bude zastřešena ocelovou konstrukcí, jež zajistí ochranu v období dešťů, zastíní hmotu stavby před sálajícím sluncem a usnadní proces výstavby.

Netroufáme si tvrdit, že nové muzeum zde vydrží stejně dlouho jako objevené starověké stavby, ale jistě v následujících desítkách let poskytne kvalitní zázemí pro českou expedici a prostor pro představení její práce jak domácí, tedy súdánské veřejnosti, tak turistům ze zahraničí.

Pavel Onderka (pavel_onderka@nm.cz)

Podsírka pravěku a starověku Předního Asie a Afriky, Náprstkovo muzeum asijských, afrických a amerických kultur, Národní muzeum

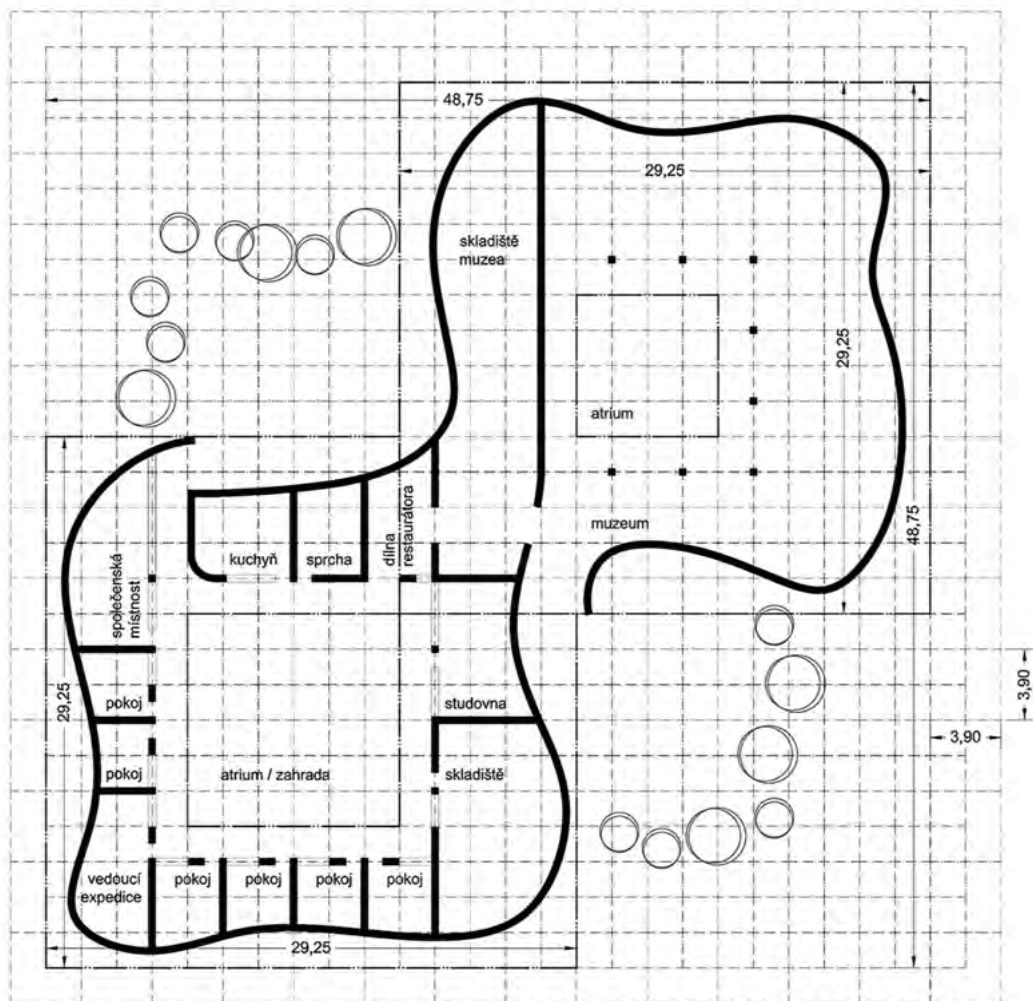
Ladislav Vendel (ladavendel@seznam.cz)

Vlnas & Vendel Architekti (www.vlnasvendel.cz)

Martin Vlnas (m.vlnas@atlas.cz)

Vlnas & Vendel Architekti (www.vlnasvendel.cz)

Obr. 8 Půdorys budovy, která sestává ze dvou hlavních bloků – muzejní expozice a zázemí pro archeologickou expedici (Vlnas & Vendel Architekti)



Obr. 9 Prostor pro muzejní expozici (Vlnas & Vendel Architekti)